

# CARDIGAN TRAFORATO ECOTONE

**LIVELLO =**

**FILATO =** [ECOTONE](#) di LAINES DU NORD, 600 gr. col. 13 (rosso)

**UNCINETTI =** n. 4 e n. 5

**ALTRO =** ago da lana, marcapunti, forbici, metro a nastro.



**DIFFICOLTÀ:** Elevata

Il cardigan è formato da un pannello unico. Il lavoro inizia dal bordo inferiore del dietro, quindi si allarga per formare le maniche e all'altezza delle spalle si divide per creare lo scollo, completare le maniche e per ultimo realizzare separatamente il davanti destro e il davanti sinistro. I polsini e il bordo anteriore vengono aggiunti dopo le cuciture dei fianchi e dei sottomanica.

CAMPIONE

PUNTI IMPIEGATI

**Catenella, maglia bassissima, maglia bassa, maglia alta doppia.**

**Maglia bassa in costa dietro:** inserire l'unc. solo nel filo posteriore di 1 m. di base e lav. la mb normalmente.

**Punto a nido d'ape traforato:** si lavora sulla base di un numero di m. multiplo di 6 3 seguendo lo schema e le istruzioni a seguire.

## ABBREVIAZIONI

**LD** = lato diritto del lavoro  
**LR** = lato rovescio del lavoro  
**MP** = marcapunti  
**m.** = maglia/e  
**avv.** = avviare  
**cat** = catenella  
**col.** = colore  
**lav.** = lavorare  
**mbss** = maglia bassissima  
**mb** = maglia bassa  
**mad** = maglia alta doppia  
**rip.** = ripetere  
**seg.** = seguente  
**unc.** = uncinetto

## MISURE

**TAGLIA:** S (M; L; XL)

Le istruzioni del cardigan fotografato, sono relative alla taglia S. I numeri o le lettere tra parentesi sono relative allo sviluppo taglie)

## PROCEDIMENTO

### DIETRO

#### **Bordo a coste**

Con l'unc n. 4, avv. 13 cat.

**1a riga:** 1 mb nella 2a cat dall'unc. e in ognuna delle 11 cat seg., 1 cat per girare (la cat di rotazione non conta come m. anche nelle righe seg.). [12 mb]

**2a riga:** 1 mb in costa dietro in ogni m. di base, 1 cat per voltare.

Rip. la 1a riga fino a raggiungere la riga 81(87; 93; 99).

#### **Corpo**

Ruotare il lavoro per continuare sul lato lungo del bordo a coste.

Cambiare con l'unc. n. 5 e iniziare a lav. a punto nido d'ape traforato (schema).

**1a riga (LD):** 1 cat, 1 mb nella stessa m. di base della cat, 1 mb nell'estremità di ogni riga del bordo, tenendo presente che il numero totale di mb dovrà essere un multiplo di 6 m. 3 (per la taglia S: 13 multipli di 6 3 = 81 mb), 1 cat per girare (la cat di rotazione non conta come m.).

**2a riga (LR):** 1 mb in ognuna delle prime 3 mb, (5 cat, saltare 3 mb, 1 mb in ognuna delle 3 m. seg.) fino alla fine, 1 cat per girare.

**3a riga:** 1 mb in ognuna delle prime 2 mb, (5 mb nell'arco seg. di 5 cat, 1 mb nella 2a del gruppo seg. di 3 mb) rip. fino alla fine, 1 mb in ognuna delle ultime 2 mb della riga, 1 cat per girare.

**4a riga:** 6 cat (sostituiscono la 1a mad e 2 cat), saltare le prime 2 mb, 1 mb in ognuna delle 3 mb seg., (5 cat, saltare 3 mb, 1 mb in ognuna delle 3 mb seg.) rip. fino al 3 mb dalla fine, 2 cat, saltare 2 mb, 1 mad nell'ultima mb, girare.

**5a riga:** 1 cat e 1 mb nella 1a m, 2 mb nel 1 spazio di 2 cat, 1 mb nella mb centrale del gruppo seg. di 3mb, (5 mb nell'arco seg. di 5 cat, 1 mb nella mb centrale del gruppo seg. di 3 mb) rip, fino alla fine, 2 mb nell'ultimo spazio di 2 cat, 1 mb nella 4a delle 6 cat d'inizio della riga precedente, girare.

La sezione dalla 2a alla 5a riga forma il modulo di ripetizione del punto a nido d'ape traforato.

Rip. dalla 2a alla 5a riga fino a raggiungere un'altezza di circa 19-20 cm (11 fori in altezza), al termine, non girare e lasciare in sospeso l'anello di lavoro.

Nel corso della spiegazione chiameremo «œfori» gli archi di cat.

## Corpo e maniche

Prima di proseguire bisogna aggiungere una serie di cat. all'inizio e alla fine del lavoro per creare la base delle maniche.

Assicurarsi di essere sul LD del pannello.

Avv. 60 cat e unirle con 1 mbss nella 1a mb a destra dell'ultima riga lavorata del pannello (LD) Tagliare il filo e chiudere.

Riprendere l'anello di lavoro lasciato in sospeso alla fine dell'ultima riga lavorata del pannello (LD) e avv. 60 cat 1 per girare, quindi proseguire a punto nido d'ape traforato

come impostato, lavorando sulle cat. avviate a nuovo della 1a manica, sulle m. del corpo e sulle cat avviate a nuovo della 2a manica. [10 archi sulla 1a manica, 14 archi sul corpo e 10 archi sulla 2a manica per la taglia S]

A partire dalla cat di avvio delle maniche, lav. a punto nido d'ape traforato per 17 (20; 22; 24) righe.

### **Scollo**

Dopo avere completato la 4<sup>a</sup> riga dal bordo a coste (17 righe dall'inizio delle maniche), dividere il lavoro per creare lo scollo e proseguire separatamente sulle 2

maniche.

Posizionare 2 MP per delimitare l'apertura per il collo che deve avere una larghezza

di 18 cm: iniziando dal polso e procedendo verso la spalla, contare 15 archi e posizionare 1 MP, ripetere lo stesso calcolo sull'altra manica.

Proseguire separatamente su entrambi i lati dello scollo iniziando a lav. la manica destra e poi la manica sinistra.

### **DAVANTI DESTRO**

#### **Manica destra**

**Dalla 1a all'8a (10a, 12a, 14a) riga:** continuare la lavorazione a punto traforato come impostato, riprendendo dal punto in cui era stata interrotta, che sarà differente in base al numero delle righe eseguite per ottenere la taglia desiderata.

**9a (11a; 13a; 15a) riga:** aggiungere 1 archetto di 5 cat sul lato dello scollo per sagomare lo scollo a V del cardigan (nelle altre taglie effettuare l'aumento di 1 archetto in una o più<sup>1</sup> righe sempre sul lato dello scollo).

Lavorare altre 15 (17; 19; 21) righe secondo l'impostazione del punto traforato,

La manica finita misura circa 40 cm (dal polsino all'ascella) con 22 fori in altezza (11 fori sul dietro e 11 fori sul davanti) per la taglia S.

#### **Pannello frontale destro**

Prima di continuare, inserire 1 MP in corrispondenza con il margine laterale del corpo (pannello posteriore), per allineare l'inizio del corpo del pannello anteriore con quello del pannello posteriore.

Questo MP è necessario per stabilire l'inizio delle m. del pannello frontale; per la taglia S

ci saranno 11 fori su un lato del MP per la manica e 5 fori sull'altro lato del MP per il pannello anteriore del corpo (5 fori = 4 archi interi 1 mezzo arco).

Proseguire punto traforato come impostato, lavorando solo sulle m. del pannello frontale (a partire dal MP) e interrompendo la lavorazione della manica.

Dopo 19 righe (per la taglia S), il pannello misura in altezza circa 19-20 cm con 10 fori in verticale per una larghezza di 17 cm con 5 fori in orizzontale. Al termine, non tagliare il filo.

### **Bordo a coste del pannello frontale destro**

Cambiare con l'unc. n. 4 e avv 13 cat.

**1a riga:** 1 mb nella 2a cat dall'unc. e in ognuna delle 11 cat seg., saltare la m. alla base delle 13 cat e lav. 1 mb nella mb seg. del pannello, girare.

**2a riga:** 12 mb in costa dietro, 1 cat per girare.

**3a riga:** 12 mb in costa dietro, saltare la mb del pannello corrispondente alla riga del bordo appena eseguita e lav. 1 mb nella m. seg., girare.

Rip. la 2a e la 3a riga fino a completare la 26a riga o un numero di righe adatto alla larghezza del pannello frontale.

Tagliare il filo e chiudere.

### **DAVANTI SINISTRO**

Lavorare il davanti sinistro (manica, pannello frontale e bordo a coste) come il davanti destro in modo speculare, iniziando sul lato dello scollo con il 2 MP.

### **CONFEZIONE E RIFINITURE**

Piegare il lavoro a metà, sovrapponendo i 2 davanti e le 2 metà anteriori delle maniche sul dietro e sulle 2 metà posteriori delle maniche (LD contro LD), poi usando l'ago da lana cucire insieme i margini lungo i sottomanica e i fianchi.

### **Polsini (x 2)**

Prima di realizzare un polsino, rifinire il margine inferiore della manica.

**Giro di rifinitura:** usando l'unc. n. 4, unire il filo in corrispondenza della cucitura e lav. 1 cat, 1 mb in

ogni m. e 2 mb in ogni spazio di cat, chiudere con 1 mbss nella mb d'inizio.



Avv. 13 cat.

**1a riga:** 1 mb nella 2a cat dall'unc. e in ognuna delle 11 cat seg., saltare la m. alla base delle 13 cat e lav. 1 mb nella m. seg della manica, girare.

**2a riga:** 12 mb in costa dietro, 1 cat per girare.

**3a riga:** 12 mb in costa dietro, saltare la mb della manica corrispondente alla riga del polsino appena eseguita e lav. 1 mb nella m. seg., girare.

Rip. la 2a e la 3a riga attorno alla circonferenza. Tagliare il filo lasciando una coda di circa 25 cm e usarla per cucire insieme la prima e l'ultima riga del polsino sul LR.

Tagliare il filo e chiudere.

Rifinire il margine inferiore dell'altra manica con un giro di mb, quindi lavorare il polsino in modo identico.

### **Bordo a coste dell'apertura anteriore e dello scollo**

Usando l'unc. n. 4, unire il filo nell'angolo inferiore del pannello destro (LD).

**1a riga:** 1 cat (non conta come m.), 1 mb nella stessa m di base della cat, 1 mb in ogni m. e 2 m. in ogni spazio di cat lungo il margine del davanti destro, dello scollo e del davanti sinistro, 1 cat per girare (la cat di rotazione non conta come m.).

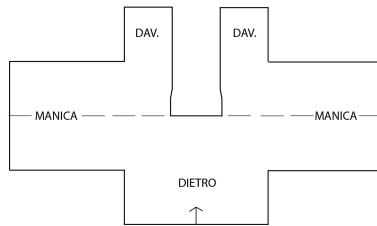
**Dalla 2a alla 9a riga:** 1 mb in costa dietro in ogni m. della riga, 1 cat per girare.

Nascondere ogni rimanenza di filo tra le m. sul LR usando l'ago da lana.

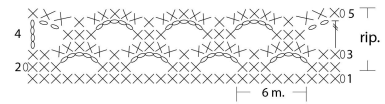
## GALLERIA FOTOGRAFICA



PANNELLO PRINCIPALE DEL CARDIGAN



Punto nido d'ape traforato



Legenda

- cat
- × m. bassa
- ⌘ m. alta doppia